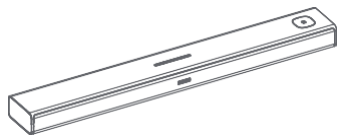




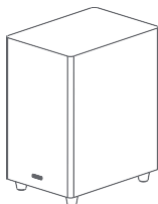
Xiaomi Soundbar 3.1  
Руководство по эксплуатации



# Комплектация



Саунбар



Сабвуфер



Пульт



HDMI Кабель



Крепление x2



Дюбель x2  
(7.5x30mm)



Шуруп x2  
(M4,L 10mm)



Саморез x2  
(T4, L30mm)

# Назначение разъемов



NFC

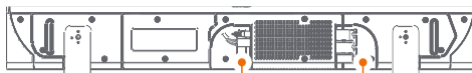


Power on/off

Звук -

Звук +

Сигнал



# HDMI Подключение



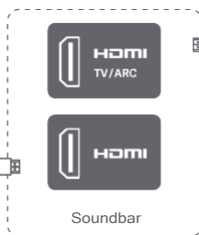
TV



Soundbar



Внешнее устройство

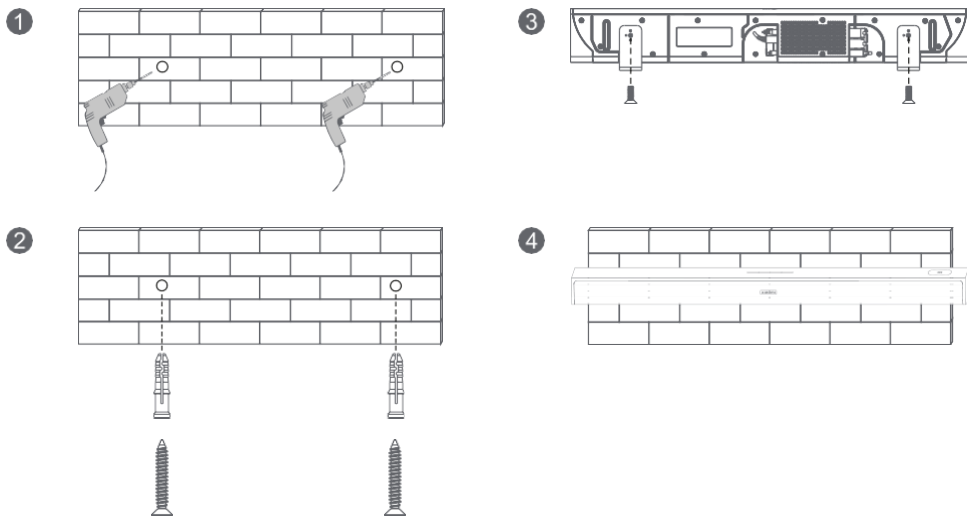


"ARC"  
Режим



TV

# Установка подвешенного крепления



- 1 Просверлите отверстия в стене на расстоянии 600 мм.
- 2 Вставьте пластиковую расширительную трубку в отверстие, а затем вкрутите винты для крепления к стене (Т4, L30mm).
- 3 Закрепите крепления на устройстве с помощью винтов (М4, L10 мм).
- 4 Повесьте устройство на настенные шурупы.

## CAUTION:

1. USB-порт звуковой панели используется только для обновления программного обеспечения и ввода сигнала.
2. Запрещается ставить на устройство источники открытого огня, например зажженные свечи.
3. Аппарат предназначен для использования в умеренном климате.

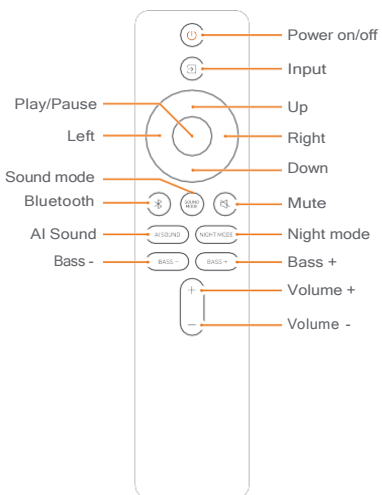


Изготовлено по лицензии Dolby Laboratories. Dolby, Dolby Audio и символ двойной буквы D являются товарными знаками Dolby Laboratories Licensing Corporation.



Для получения информации о патентах DTS см. <http://patents.dts.com>. Изготовлено по лицензии DTS Licensing Limited. DTS, Digital Surround, Virtual:X и логотип DTS являются зарегистрированными товарными знаками или товарными знаками DTS, Inc. в США и других странах. 2021 DTS, Inc. ВСЕ ПРАВА ЗАЩИЩЕНЫ.

# Пульт Д/У



**Input:** Короткое нажатие для переключения между HDMI, ARC, BT, OPTICAL, КОАКСИАЛЬНЫЙ и USB.

**Up/Down:** Нажмите и удерживайте кнопку «Режим звука», чтобы войти в расширенную настройку звука. Затем нажмите вверх/вниз для переключения между Treble/System. Бас/Аудио Синхронизация. Нажмите ОК, чтобы начать настройку.

**Left/Right:** При воспроизведении музыки коротко нажмите эту кнопку, чтобы переключиться на предыдущую или следующую. Длительное нажатие для быстрой перемотки вперед или назад.

**Sound mode:** Нажмите для переключения между Стандартным, Кинотеатром, Музыкой, Игрыми и Новостями.

**Bluetooth:** Короткое нажатие для проверки статуса BT. Нажмите и удерживайте, чтобы начать сопряжение по BT.

**AI Sound:** Нажмите, чтобы включить/выключить AI Sound. Когда AI Sound включен, Soundbar автоматически настраивает режим звука в соответствии с текущим воспроизведением.

**Night mode:** Нажмите, чтобы включить/выключить ночной режим

**Bass +/-:** Нажмите, чтобы изменить громкость сабвуфера

**Volume +/-:** Нажмите, чтобы изменить громкость бара

## Другие функции

### NFC

Переключите Soundbar на вход BT, коснитесь телефона в разделе NFC, и телефон автоматически подключится к Soundbar.

### Подключение саундбара и сабвуфера

Подключите источник питания, и панель и сабвуфер автоматически соединятся друг с другом. Если автоматическое сопряжение не сработало, следуйте этим инструкциям.

1. Одновременно нажмите и удерживайте кнопку «Питание» и «Громкость -» на панели, пока на экране не появится «ID SET».
2. Нажмите и удерживайте кнопку сопряжения сабвуфера, пока индикатор на задней панели не начнет быстро мигать.
3. Дождитесь сопряжения панели и сабвуфера. Когда это будет сделано, индикатор будет гореть стабильно.

# Спецификации

---

Название модели: S26

Канал: 3.1

Максимальная выходная мощность (динамик): 430 Вт (бар-180 Вт, сабвуфер-250 Вт)

Поддерживаемые форматы воспроизведения: Dolby Audio, DTS Digital Surround, DTS Virtual: X

Размер(Д×Ш×В): Бар-860×115×60 мм<sup>3</sup>, Сабвуфер-297×210×371 мм<sup>3</sup>

Диапазон рабочих температур: 0°C~40°C

Диапазон рабочей влажности: 20%~80%

Диапазон температур хранения: -15°C~45°C


Диапазон влажности хранения: <80% %

## Важные инструкции по безопасности

### ВНИМАНИЕ!

Не подвергайте данное устройство воздействию капель или брызг. Не ставьте на устройство предметы, наполненные жидкостью, например вазы.

Чтобы полностью выключить это устройство, вы должны вынуть вилку из розетки. Следовательно, вилка сетевого шнура должна быть легко доступна в любое время.

	<b>RISK OF ELECTRIC SHOCK</b> DO NOT OPEN.
	This symbol indicates that high voltage is present inside. It is dangerous to make any kind of contact with any internal part of this product.
	This symbol indicates that this product comes with important literature concerning operation and maintenance.
	Class II product : This symbol indicates that a safety connection to electrical earth (ground) is not required. If this symbol is not present on a product with a power cord, the product <b>MUST</b> have a reliable connection to protective earth (ground).
	AC voltage : Rated voltage marked with this symbol is AC voltage.
	DC voltage : Rated voltage marked with this symbol is DC voltage.
	Caution. Consult Instructions for use : This symbol instructs the user to consult the user manual for further safety related information.

#### WARNING

- To reduce the risk of fire or electric shock, do not expose this appliance to rain or moisture.
- To prevent injury, this apparatus must be securely attached to the floor/wall in accordance with the installation instructions.
- This product contains chemicals known to the State of California to cause cancer and birth defects or other reproductive harm.

#### CAUTION

- Do not expose this apparatus to dripping or splashing. Do not put objects filled with liquids, such as vases, on the apparatus.
- To turn this apparatus off completely, you must pull the power plug out of the wall socket. Consequently, the power

Перед использованием устройства внимательно прочтите эту инструкцию по эксплуатации. Соблюдайте все инструкции по технике безопасности, перечисленные ниже. Сохраните эту инструкцию по эксплуатации для использования в будущем.

1. Прочтите эти инструкции.
2. Сохраните эти инструкции.
3. Обратите внимание на все предупреждения.
4. Следуйте всем инструкциям.
5. Не используйте это устройство около воды.
6. Очищайте только сухой тканью.
7. Не закрывайте вентиляционные отверстия.
8. Устанавливайте в соответствии с инструкциями производителя.
9. Не устанавливайте рядом с какими-либо источниками тепла, такими как радиаторы, обогреватели, печи или другие устройства (включая амриферы), выделяющие тепло.
10. Не пренебрегайте безопасностью поляризованной вилки или вилки с заземлением. Поляризованная вилка имеет два контакта, один шире другого. Вилка с заземлением имеет два штыря и третий заземляющий контакт. Широкое лезвие или третий зубец предназначены для вашей безопасности. Если прилагаемая вилка не подходит к вашей розетке, обратитесь к электрику для замены устаревшей розетки.
11. Не наступайте на шнур питания и не заземляйте его, особенно в области вилок, электрических розеток и в местах выхода из устройства.
12. Используйте только приспособления и аксессуары, указанные производителем.
13. Используйте только тележку, подставку, штатив, кронштейн или стол, указанные производителем или проданные вместе с устройством. При использовании тележки соблюдайте осторожность при перемещении комбинации тележка / устройство, чтобы избежать травм в результате опрокидывания.
14. Отключайте устройство от сети во время грозы или когда не используете его в течение длительного времени.
15. Поручите все обслуживание квалифицированному обслуживающему персоналу. Обслуживание требуется, если устройство было повреждено каким-либо образом, например, поврежден шнур питания или вилка, пролита жидкость или внутрь устройства упали предметы, устройство подверглось воздействию дождя или влаги, не работает нормально, или был отброшен.

**HDMI**<sup>TM</sup>  
HIGH DEFINITION MULTIMEDIA INTERFACE